

Документ подписан простой электронной подписью
Информация о владельце:
ФИО: Косинская Надежда Борисовна
Должность: Директор
Дата подписания: 18.12.2024 16:30:01
Уникальный программный ключ:
4c22542f0fe3bbcc



**ЧАСТНОЕ ПРОФЕССИОНАЛЬНОЕ ОБРАЗОВАТЕЛЬНОЕ УЧРЕЖДЕНИЕ
«ОБНИНСКИЙ КОЛЛЕДЖ ИНФОРМАЦИИ И ПРАВА»**

«УТВЕРЖДАЮ»

Директор ОКИП

Н.Б. Косинская

«18» декабря 2024 год



МЕТОДИЧЕСКИЕ УКАЗАНИЯ ПО САМОСТОЯТЕЛЬНОЙ РАБОТЕ УЧЕБНОЙ ДИСЦИПЛИНЫ

ОП.11 Компьютерные сети

по специальности среднего профессионального образования
09.02.07 «Информационные системы и программирование»

Составлены в соответствии с Федеральным государственным образовательным стандартом среднего профессионального образования по специальности 09.02.07 Информационные системы и программирование, утвержденного Приказом Минпросвещения России от 9 декабря 2016 года № 1547.

Шифр дисциплины по стандарту – ОП.11

СОДЕРЖАНИЕ:

1. ОРГАНИЗАЦИЯ САМОСТОЯТЕЛЬНОЙ РАБОТЫ
2. ПЛАНИРОВАНИЕ ВНЕАУДИТОРНОЙ САМОСТОЯТЕЛЬНОЙ РАБОТЫ
3. КОНТРОЛЬ РЕЗУЛЬТАТОВ ВНЕАУДИТОРНОЙ САМОСТОЯТЕЛЬНОЙ РАБОТЫ
4. УЧЕБНО-МЕТОДИЧЕСКОЕ И ИНФОРМАЦИОННОЕ ОБЕСПЕЧЕНИЕ ДИСЦИПЛИНЫ

1. ОРГАНИЗАЦИЯ САМОСТОЯТЕЛЬНОЙ РАБОТЫ

Самостоятельная работа учащихся (СРУ) может рассматриваться как организационная форма обучения – система педагогических условий, обеспечивающих управление учебной деятельностью или деятельность учащихся по освоению общих и профессиональных компетенций, знаний и умений учебной и научной деятельности без посторонней помощи.

В учебном процессе выделяют два вида самостоятельной работы: аудиторная, внеаудиторная.

Аудиторная самостоятельная работа по учебной дисциплине и профессиональному модулю выполняется на учебных занятиях под непосредственным руководством преподавателя и по его заданию.

Внеаудиторная самостоятельная работа выполняется учащимся по заданию преподавателя, но без его непосредственного участия.

Самостоятельная работа учащихся проводится с целью:

- систематизации и закрепления полученных теоретических знаний и практических умений студентов;
- углубления и расширения теоретических знаний;
- формирования умений использовать нормативную, правовую, справочную документацию и специальную литературу;
- развития познавательных способностей и активности учащихся: творческой инициативы, самостоятельности, ответственности и организованности;
- формирования самостоятельности мышления, способностей к саморазвитию, самосовершенствованию и самореализации;
- развития исследовательских умений;
- формирования общих и профессиональных компетенций.

2. ПЛАНИРОВАНИЕ ВНЕАУДИТОРНОЙ САМОСТОЯТЕЛЬНОЙ РАБОТЫ

Преподавателем учебной дисциплины эмпирически определяются затраты времени на самостоятельное выполнение конкретного содержания учебного задания: на основании наблюдений за выполнением учащимися аудиторной самостоятельной работы, опроса студентов о затратах времени на то или иное задание, хронометража собственных затрат на решение той или иной задачи с внесением поправочного коэффициента из расчета уровня знаний и умений учащихся.

При разработке рабочей программы по учебной дисциплине или профессиональному модулю при планировании содержания внеаудиторной самостоятельной работы преподавателей устанавливается содержание и объем теоретической учебной информации или практических заданий, которые выносятся на внеаудиторную самостоятельную работу, определяются формы и методы контроля результатов.

Содержание внеаудиторной самостоятельной работы определяется в соответствии с рекомендуемыми видами заданий согласно примерной программе учебной дисциплины или профессионального модуля.

Видами заданий для внеаудиторной самостоятельной работы могут быть:

- *для овладения знаниями:* компетентностно-ориентированное задание, чтение текста (учебника, первоисточника, дополнительной литературы): составление плана текста; графическое изображение структуры текста; конспектирование текста; реферирование текста; выписки из текста; работа словарями и справочниками, ознакомление с нормативными документами; учебно-исследовательская работа; использование аудио- и видеозаписей, компьютерной техники и Интернета и др.;

- *для закрепления и систематизации знаний:* компетентностно-ориентированное задание, работа с конспектом лекции (обработка текста); повторная работа над учебным материалом (учебника, первоисточника, дополнительной литературы, аудио- и видеозаписей); составление плана и тезисов ответа; составление таблиц для систематизации учебного материала; изучение нормативных материалов; ответы на контрольные вопросы; аналитическая обработка текста (аннотирование, рецензирование, реферирование, контент-анализ и др.); подготовка сообщений к выступлению на семинаре, конференции; подготовка рефератов, докладов; составление библиографии, тематических кроссвордов; тестирование и др.;

- *для формирования компетенций:* компетентностно-ориентированное задание, решение задач и упражнений по образцу; решение вариативных задачи упражнений; выполнение чертежей, схем; выполнение расчетно-графических работ; решение ситуационных педагогических задач; подготовка деловых игр; проектирование и моделирование разных видов и компонентов профессиональной деятельности; подготовка курсовых работ; опытно-экспериментальная работа; упражнения на тренажере; упражнения спортивно-оздоровительного характера; рефлексивный анализ профессиональных умений с использованием аудио- и видеотехники и др.

Виды заданий для внеаудиторной самостоятельной работы, их содержание и характер могут иметь вариативный и дифференцированный характер, учитывать специфику специальности, изучаемой дисциплины, индивидуальные особенности студента.

При предъявлении видов заданий на внеаудиторную самостоятельную работу рекомендуется использовать дифференцированный подход к студентам. Перед выполнением студентами внеаудиторной самостоятельной работы преподаватель проводит инструктаж по выполнению задания, который включает цель задания, его содержание, сроки выполнения, ориентировочный объем работы, основные требования к результатам работы, критерии оценки. В процессе инструктажа преподаватель предупреждает учащихся о возможных типичных ошибках, встречающихся при выполнении задания.

Инструктаж проводится преподавателем за счет объема времени, отве-

денного на изучение дисциплины.

Самостоятельная работа может осуществляться индивидуально или группами учащихся в зависимости от цели, объема, конкретной тематики самостоятельной работы, уровня сложности уровня умений учащихся.

Отчет по самостоятельной работе учащихся может осуществляться как в печатном, так и в электронном виде (на CD диске).

3. КОНТРОЛЬ РЕЗУЛЬТАТОВ ВНЕАУДИТОРНОЙ САМОСТОЯТЕЛЬНОЙ РАБОТЫ

Контроль результатов внеаудиторной самостоятельной работы студентов может осуществляться в пределах времени, отведенного на обязательные учебные занятия по дисциплине и внеаудиторную самостоятельную работу учащихся по дисциплине, может проходить в письменной, устной или смешанной форме, с представлением продукта деятельности учащегося.

В качестве форм и методов контроля внеаудиторной самостоятельной работы учащихся могут быть использованы, *зачеты, тестирование, самоотчеты, контрольные работы, защита творческих работ и др., которые могут осуществляться на учебном занятии или вне его (например, оценки за реферат).*

Критериями оценки результатов внеаудиторной самостоятельной работы учащегося являются:

- уровень освоения учащимся учебного материала;
- умение учащегося использовать теоретические знания при выполнении практических задач;
- сформированность общих и профессиональных компетенций;
- обоснованность и четкость изложения ответа;
- оформление материала в соответствии с требованиями.

МЕТОДИЧЕСКИЕ МАТЕРИАЛЫ

СООБЩЕНИЕ

По содержанию сообщение может быть информационным или методическим. Информационное сообщение – это теоретические материалы по определенной теме, расширяющие знания в области психологии, педагогики, других дисциплин. Методическое сообщение отражает практико-ориентированную информацию о различных инновационных, эффективных, нестандартных, результативных аспектах конкретной дисциплины.

РЕФЕРАТ

Реферат (от латинского – сообщаю) – краткое изложение в письменном виде содержания научного труда (трудов), литературы по теме. Это самостоятельная научно-исследовательская работа, где раскрывается суть исследуемой проблемы, изложение материала носит проблемно-тематический характер, показываются различные точки зрения, а также собственные взгляды на проблему. Содержание реферата должно быть логичным.

Критерии оценки реферата:

- соответствие теме;
- глубина проработки материала;
- правильность и полнота использования источников;
- оформление реферата.

ДОКЛАД

Доклад – вид самостоятельной работы учащихся, используется в учебных и внеклассных занятиях, способствует формированию навыков исследовательской работы, расширяет познавательные интересы, приучает практически мыслить. При написании доклада по заданной теме следует составить план, подобрать основные источники. Работая с источниками, попытаться систематизировать полученные сведения, сделать выводы и обобщения. В настоящее время в учебных заведениях доклады содержательно практически ничем не отличаются от рефератов. Структура и оформление доклада такое же, как в реферате.

Оформление титульного листа методической работы

На титульном листе посередине его записывается вид работы, ниже на 10 мм – её название строчными буквами, справа в нижнем углу – фамилия автора разработки, группа. В нижней части титульного листа посередине указывается год написания разработки.

Темы самостоятельной работы

№ раздела (темы)	Вопросы, выносимые на самостоятельное изучение	Количество часов
		ОФО
1.	Взаимодействие уровней. Интерфейс. Функции уровней модели OSI. Модель ТСР/IP.	2
2.	Установка и конфигурирование сетевого адаптера. Концентраторы, мосты, коммутирующие мосты, маршрутизаторы, шлюзы, их назначение, основные функции и параметры.	2
3.	Формат и классы IP-адресов. Подсети и маски подсетей. Назначение адресов автономной сети. Централизованное распределение адресов. Отображение IP-адресов на локальные адреса. Система DNS	2
4.	Технологии глобальных сетей. Принципы построения глобальных сетей. Организация межсетевого взаимодействия.	2
Всего		8

Практические задания

Задание 1.

Цель работы: Изучение методов кодирования сигналов при передаче по компьютерным сетям

С помощью таблицы кодов перевести в двоичный формат фразу **Methods of encoding information** и закодируйте ее с помощью методов NRZ, Дифференциальный Манчестер, 2B1Q

Таблица кодов ASCII

Dec	Hex	Char	Dec	Hex	Char	Dec	Hex	Char	Dec	Hex	Char
0	0	NUL	32	20	(sp)	64	40	@	96	60	`
1	1	SOH	33	21	!	65	41	A	97	61	a
2	2	STX	34	22	"	66	42	B	98	62	b
3	3	ETX	35	23	#	67	43	C	99	63	c
4	4	EOT	36	24	\$	68	44	D	100	64	d
5	5	ENQ	37	25	%	69	45	E	101	65	e
6	6	ACK	38	26	&	70	46	F	102	66	f
7	7	BEL	39	27	'	71	47	G	103	67	g
8	8	BS	40	28	(72	48	H	104	68	h
9	9	TAB	41	29)	73	49	I	105	69	i
10	A	LF	42	2A	*	74	4A	J	106	6A	j
11	B	VT	43	2B	+	75	4B	K	107	6B	k
12	C	FF	44	2C	,	76	4C	L	108	6C	l
13	D	CR	45	2D	-	77	4D	M	109	6D	m
14	E	SO	46	2E	.	78	4E	N	110	6E	n
15	F	SI	47	2F	/	79	4F	O	111	6F	o
16	10	DLE	48	30	0	80	50	P	112	70	p
17	11	DC1	49	31	1	81	51	Q	113	71	q
18	12	DC2	50	32	2	82	52	R	114	72	r
19	13	DC3	51	33	3	83	53	S	115	73	s
20	14	DC4	52	34	4	84	54	T	116	74	t
21	15	NAK	53	35	5	85	55	U	117	75	u
22	16	SYN	54	36	6	86	56	V	118	76	v
23	17	ETB	55	37	7	87	57	W	119	77	w
24	18	CAN	56	38	8	88	58	X	120	78	x
25	19	EM	57	39	9	89	59	Y	121	79	y
26	1A	SUB	58	3A	:	90	5A	Z	122	7A	z
27	1B	ESC	59	3B	;	91	5B	[123	7B	{
28	1C	FS	60	3C	<	92	5C	\	124	7C	
29	1D	GS	61	3D	=	93	5D]	125	7D	}
30	1E	RS	62	3E	>	94	5E	^	126	7E	~
31	1F	US	63	3F	?	95	5F	_	127	7F	DEL

Задание 2.

Задача 1. Сеть Internet 199.40.123.0 разбита на одинаковые подсети максимальной емкости маской 255.255.255.224. Назначить адреса интерфейсам подсетей и, по крайней мере, одной рабочей станции каждой подсети.

Задача 2. Разбить адресное пространство сети 199.40.123.0 на 4 одинаковые подсети с максимальным числом узлов в каждой и назначить IP – адрес этим подсетям. Как изменится результат, если сеть должна быть разбита на N=10 подсетей?

Задача 3. Сеть Internet 199.40.123.0 разбита на одинаковые подсети маской 255.255.255.240. Какое максимальное число узлов и рабочих станций может иметь каждая подсеть и почему?

Контрольные вопросы

1. Как рассчитать общее число подсетей?
2. Как осуществляется разбиение адресного пространства сети на подсети?
3. Каким условиям должно удовлетворять число?

Задание 3.

Задача 1 Переведите следующие двоичные числа в десятичные.

Двоичное значение	
1. 1111011	5. 10101100.00101000.00000000.00000000
2. 1001001101	6. 01011110.01110111.10011111.00000000
3. 101101111	7. 10010001 0110000 10000000 00011001
4. 1011110001	8. 01111111 00000000 00000000 00000001

Задача 2.. Переведите следующие десятичные числа в двоичные.

Десятичное значение	
1. 250	5. 874
2. 19	6. 109.128.255.254
3. 348	7. 131.107.2.89
4. 93	8. 129.46.78.0

Задача 3.. Укажите классы следующих IP-адресов.

Адрес	
1. 126.102.128.0	5. 168.224.0.1
2. 1.191.248.0	6. 201.76.98.5
3. 185.74.41.184	7. 186.112.0.10
4. 96.247.128.0	8. 28.0.0.0

Задача4. Определите, какие IP-адреса не могут быть назначены узлам. Объясните, почему такие IP-адреса не являются корректными.

1. 131.107.256.80	5. 190.7.2.0
2. 222.222.255.222	6. 127.1.1.1
3. 31.200.1.1	7. 198.121.254.255
4. 126.1.0.0	8. 255.255.255.255

Контрольные вопросы:

1. Какие октеты представляют идентификатор сети и узла в адресах классов А, В и С?
2. Какие значения не могут быть использованы в качестве идентификаторов сетей и почему?
Какие значения не могут быть использованы в качестве идентификаторов узлов? Почему?
3. Когда необходим уникальный идентификатор сети?
4. Каким компонентам сетевого окружения TCP/IP, кроме компьютеров, необходим идентификатор узла?

Задание 4. Соединение телефона и компьютера.

1) Соединение и синхронизация осуществляются с помощью программы BlueSoleil.

2) Вторым необходимым элементом является наличие Bluetooth-адаптера. В телефоне он является встроенным, а установка адаптера на компьютер не вызывает проблем, т. к. осуществляется с помощью Мастера установки нового оборудования Windows XP.

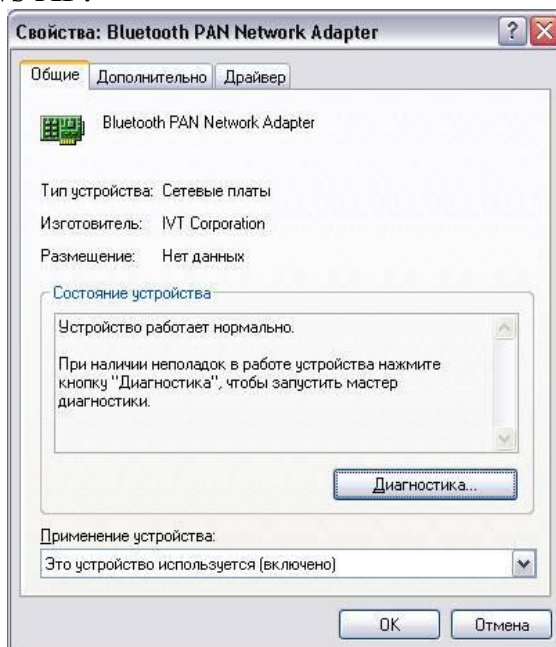


Рисунок 1. Настройка адаптера Bluetooth

3) Теперь необходимо раскрыть окно «Bluetooth-окружение» и выбрать в верхнем меню раздел Bluetooth, щелкнуть пункт «Дополнительные настройки» и в открывшемся окне нажать на «Локальные службы». Далее нужно указать и запомнить COM-порт для организации соединения.

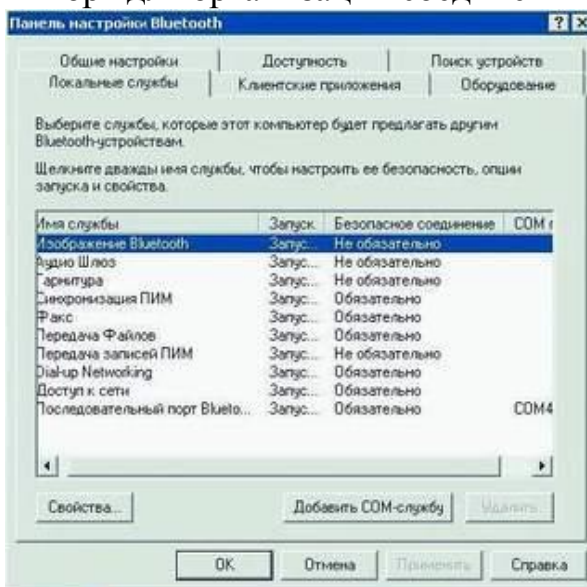


Рисунок. 2 Панель настройки Bluetooth

4) В меню Bluetooth телефона активируем одноименную функцию. Аппарат найдет все Bluetooth-устройства, находящиеся в радиусе его действия. Нам остается только выбрать имя нашего компьютера и нажать Next. После - на экране возникнет требование ввести код; вводим 0000. Переходим к экрану

компьютера и также указываем 0000. Вовсе не обязательно использовать именно эту комбинацию - главное, чтобы пароль по обе стороны подключения был одинаков.

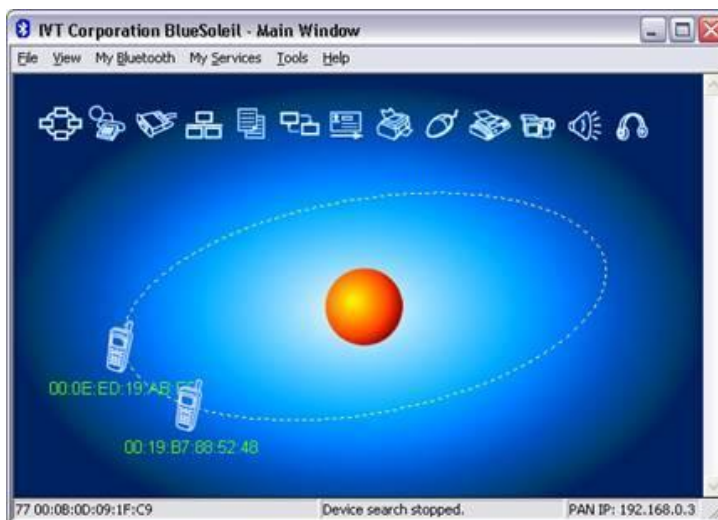


Рисунок 3. Окно диалога, в котором отображаются телефоны с активным Bluetooth

5) После окончания синхронизации в проводнике становится возможным доступ к содержимому памяти устройства. Данная функция очень удобна для установки новых программ и копирования важной информации.

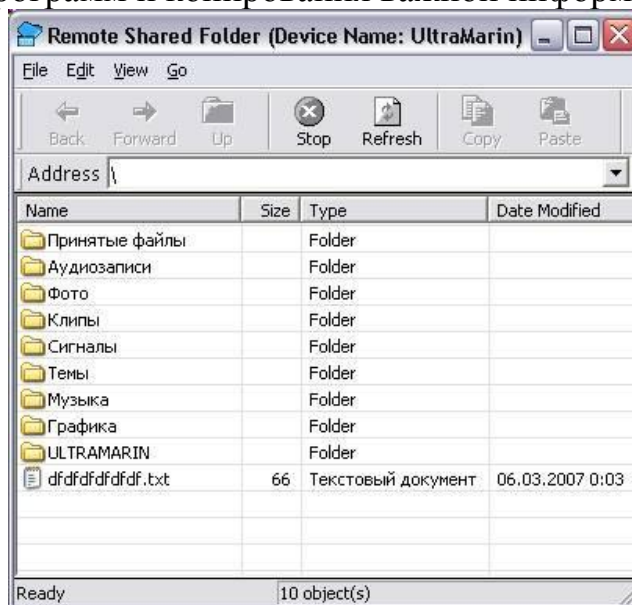


Рисунок 4. Содержимое телефона отображено на компьютере

Полученные в результате проведения двух опытов данные представить в таблицах 1 и 2.

Таблица 1 - Передача данных по Bluetooth (с компьютера на телефон)

Тип файла	Размер файла Кб	Время передачи,с	Скорость передачи Кбит/с

Таблица 2 - Передача данных по Bluetooth (с компьютера на телефон)

Тип файла	Размер файла Кб	Время передачи,с	Скорость передачи Кбит/с

Задание 5. Соединение двух компьютеров.

Если нужно соединить два компьютера между собой с помощью технологии Bluetooth, нужно использовать Bluetooth-адаптер. После объединения двух компьютеров при помощи Bluetooth на экране появится диалоговое окно, изображенное на рисунке 5.

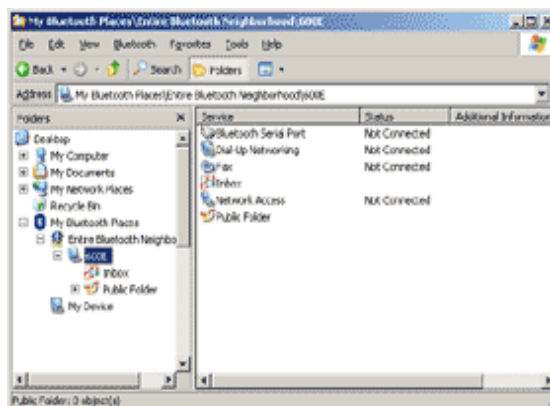


Рисунок 5. Объединение компьютеров с помощью Bluetooth.

Операционная система видит соединение Bluetooth, как достаточно быстрый последовательный порт (он примерно в пять раз быстрее, чем обычный COM или IrDA), и, при желании, даже можно организовать сетевое подключение Windows через него. Далее следует настроить подключение Bluetooth в папке «Сетевые подключения»

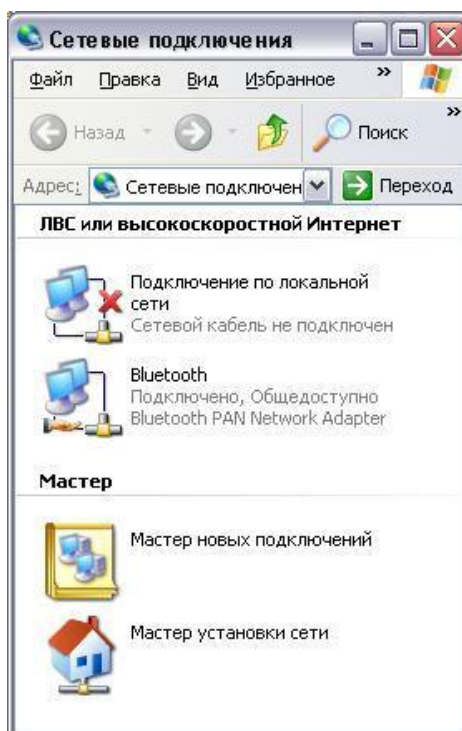


Рисунок 6. Активное подключение Bluetooth
Для этого нужно выбрать доступные этому подключению компоненты.

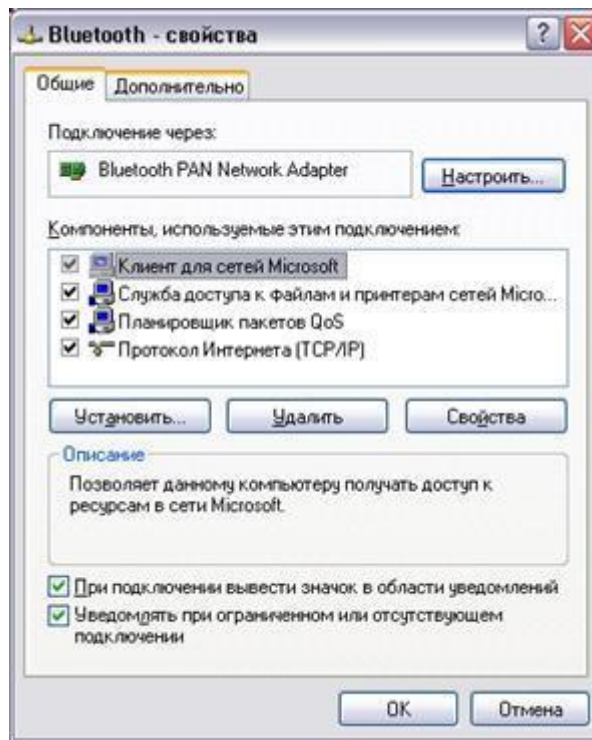


Рисунок 7. Настройка Bluetooth

Записать в таблицу данные, полученные в результате выполнения четырех опытов по передаче файлов разного размера и формата.

Таблица 3 - Передача данных по Bluetooth (с компьютера на компьютер)

№ опыта		Размер файла, МБ	Формат	Время передачи, с	Скорость передачи, Кбит/с	Средняя скорость передачи, Кбит/с
1.	1.					
	2.					
	3.					
2.	1.					
	2.					
	3.					
3.	1.					
	2.					
	3.					
4.	1.					
	2.					
	3.					

Контрольные вопросы:

1. В чем заключаются концепции беспроводных сетевых технологий?
2. Приведите классификацию беспроводных сетей.

3. Каковы характеристики беспроводной персональной сети стандарта IEEE 802.15.

Темы рефератов

1. Среды передачи данных в сети.
2. Витая пара и ее разновидности. Основные параметры.
3. Коаксиальный кабель как среда передачи данных в сети
4. Волоконно-оптический кабель (ВОК) как среда передачи данных в сети. Режимы работы ВОК.
5. Типы организации локальных сетей: одноранговые и клиент-серверные сети.
6. Кодирование информации в компьютерных сетях. Виды кодов.
7. Кластеризация компьютерных сетей.
8. Использование пакетов при обмене данными в сети. Структура пакета. Адресация пакетов.
9. Методы управления обменом информацией в сети: централизованный и децентрализованный.
10. Протоколы обмена данными в сети и их виды;
11. Уровни сетевой архитектуры (OSI).
12. Основные методы доступа в сети (Ethernet, Token Ring, Arcnet, FDDI) и их особенности
13. Принцип работы сети Ethernet
14. Принцип работы сети Token Ring
15. Принцип работы сети с методом доступа FDDI.
16. Сети на оптоволоконном кабеле 10Base-FL, 100Base-FX. Состав и назначение.
17. Технологии PON, APON, EPON, GPON в сетях на оптоволокне и их особенности.
18. Метод доступа Fast Ethernet и его особенности.
19. Методы доступа Gigabit Ethernet и 10 Gigabit Ethernet их особенности.
20. Концентраторы, их виды и назначение.
21. Коммутатор (switch-hub) и его особенности
22. Маршрутизатор и его назначение. Шлюз
23. Сеть Ethernet на толстом и тонком коаксиале. Основные характеристики.
24. Сеть Ethernet на витой паре. Основные характеристики. Технология POE (Power over Ethernet).
25. Сеть FDDI. Основные характеристики..
26. Оптоволоконные мультисервисные сети FTTH, FTTB, FTTC и их особенности.
27. Беспроводные сети, их виды и стандарты.
28. Технологии TDMA, FDMA, CDMA в беспроводных сетях.
29. Поколения беспроводных сетей 2G, 3G, 4G и их сравнение.
30. Технологии беспроводной связи GPRS, EDGE, EV-DO и их особенности

4. УЧЕБНО-МЕТОДИЧЕСКОЕ И ИНФОРМАЦИОННОЕ ОБЕСПЕЧЕНИЕ ДИСЦИПЛИНЫ

Основная литература:

1. *Дибров, М. В.* Компьютерные сети и телекоммуникации. Маршрутизация в IP-сетях в 2 ч. Часть 1 : учебник и практикум для среднего профессионального образования / М. В. Дибров. — Москва : Издательство Юрайт, 2023. — 333 с. — (Профессиональное образование). — ISBN 978-5-534-04638-0. — Текст : электронный // Образовательная платформа Юрайт [сайт]. — URL: <https://www.urait.ru/bcode/513518>
2. *Дибров, М. В.* Компьютерные сети и телекоммуникации. Маршрутизация в IP-сетях в 2 ч. Часть 2 : учебник и практикум для среднего профессионального образования / М. В. Дибров. — Москва : Издательство Юрайт, 2023. — 351 с. — (Профессиональное образование). — ISBN 978-5-534-04635-9. — Текст : электронный // Образовательная платформа Юрайт [сайт]. — URL: <https://www.urait.ru/bcode/514019>
3. Сети и телекоммуникации : учебник и практикум для среднего профессионального образования / К. Е. Самуйлов [и др.]; под редакцией К. Е. Самуйлова, И. А. Шалимова, Д. С. Кулябова. — Москва : Издательство Юрайт, 2023. — 363 с. — (Профессиональное образование). — ISBN 978-5-9916-0480-2. — Текст : электронный // Образовательная платформа Юрайт [сайт]. — URL: <https://www.urait.ru/bcode/517817>

Дополнительная литература:

1. *Замятина, О. М.* Инфокоммуникационные системы и сети. Основы моделирования : учебное пособие для среднего профессионального образования / О. М. Замятина. — Москва : Издательство Юрайт, 2023. — 159 с. — (Профессиональное образование). — ISBN 978-5-534-10682-4. — Текст : электронный // Образовательная платформа Юрайт [сайт]. — URL: <https://www.urait.ru/bcode/518012>

Интернет-источники:

1. Огромный выбор конспектов лабораторных и практических работ, инструкционные и технологические карты почти на все основные темы курса <http://www.metod-kopilka.ru/page-2-1.html>
2. Электронная библиотечная система (ЭБС) «Университетская библиотека ONLINE» <https://urait.ru/>
Компьютерная справочная правовая система «Консультант Плюс» <http://www.consultant.ru/>